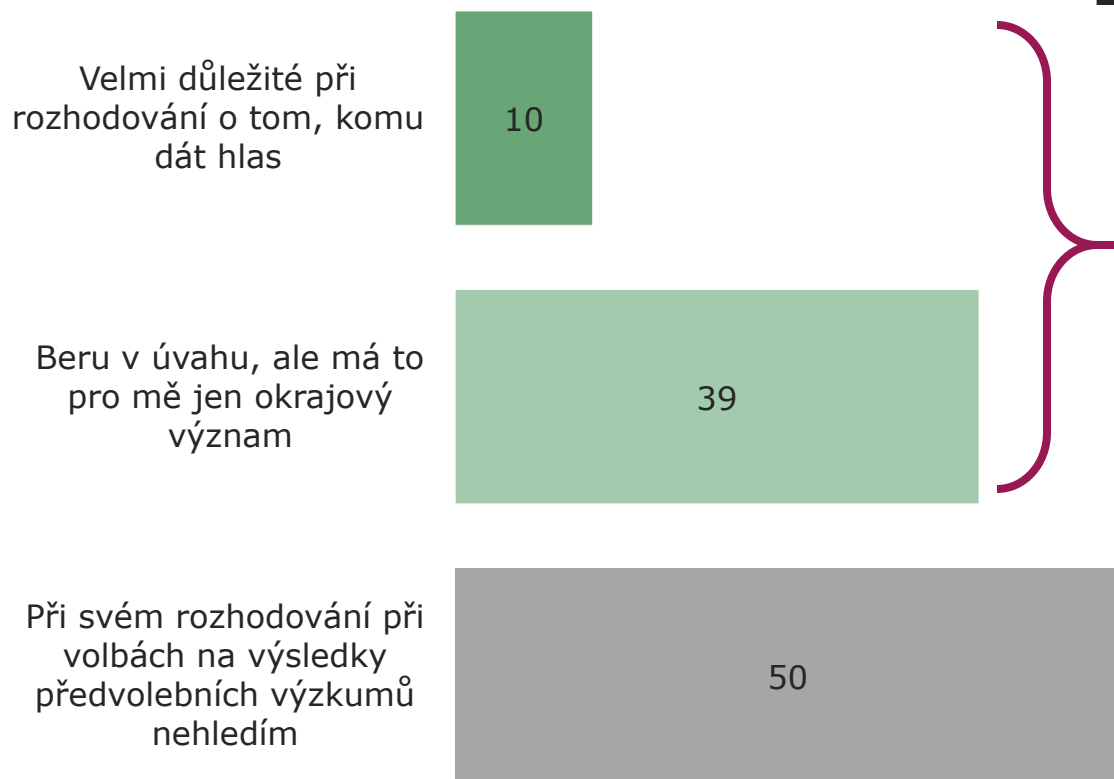


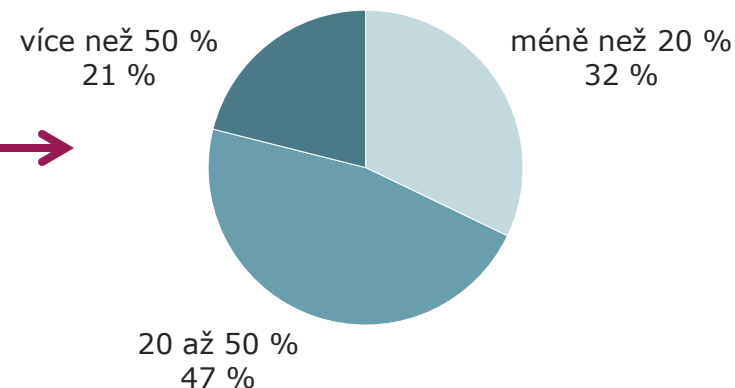
# Téměř 1/2 dotázaných (říká, že) se nechá ovlivnit preferenčními výzkumy

*Aby se mohli nechat ovlivnit, musejí nejdříve výzkumům věřit. Častěji se nechají ovlivnit mladí.*

## Necháváte se ovlivnit volebními preferencemi?



## Z kolika % ovlivňují preferenční výzkumy vaše rozhodování?



ZÁKLAD: Ti, které ovlivňují výzkumy, n = 490

ZÁKLAD: Všichni respondenti, n = 1000

Špatné je, když se nechá ovlivnit a výsledkům nerozumí.

*Důvěra a porozumění výzkumům nejdou ruku v ruce tak silně, jak bychom čekali.*

**Rozumíte tomu, o čem  
výsledky volebních  
preferencí z výzkumů  
vypovídají?**

**Důvěřujete volebním  
výzkumům, které  
zveřejňují média?**

30% těch, kteří rozumí výzkumům jim **nevěří**.  
To je ok.

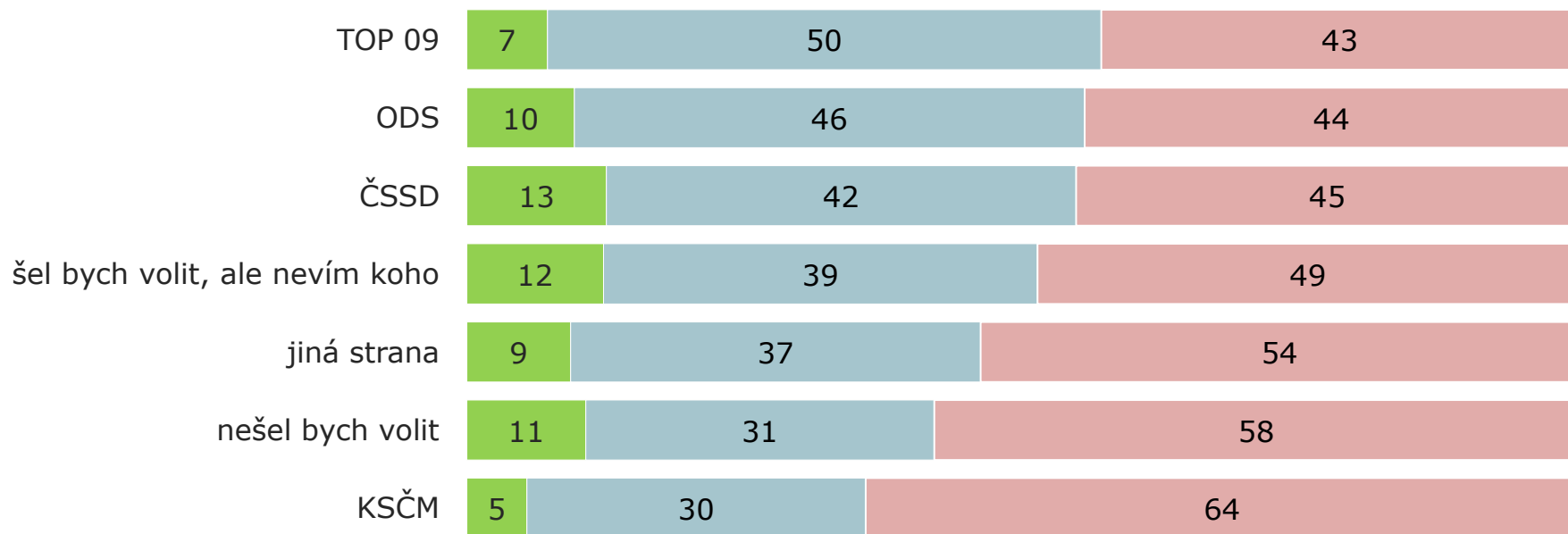
**38%** těch, kteří nerozumí výzkumům jim **věří**.  
A **13%** je silně uvažuje při rozhodování.

# Promítá se nějak osa levice/pravice?

*Voliči komunistů jsou speciální případ levicovosti/nostalgie/zvyku.*

## Jak vás ovlivňují výzkumy preferencí?

- Ano, výsledky volebních preferencí jsou pro mě velmi důležité při rozhodování o tom, komu dát hlas
- Beru v úvahu výsledky volebních preferencí, ale má to pro mě jen okrajový význam
- Při svém rozhodování při volbách na výsledky předvolebních výzkumů nehledím

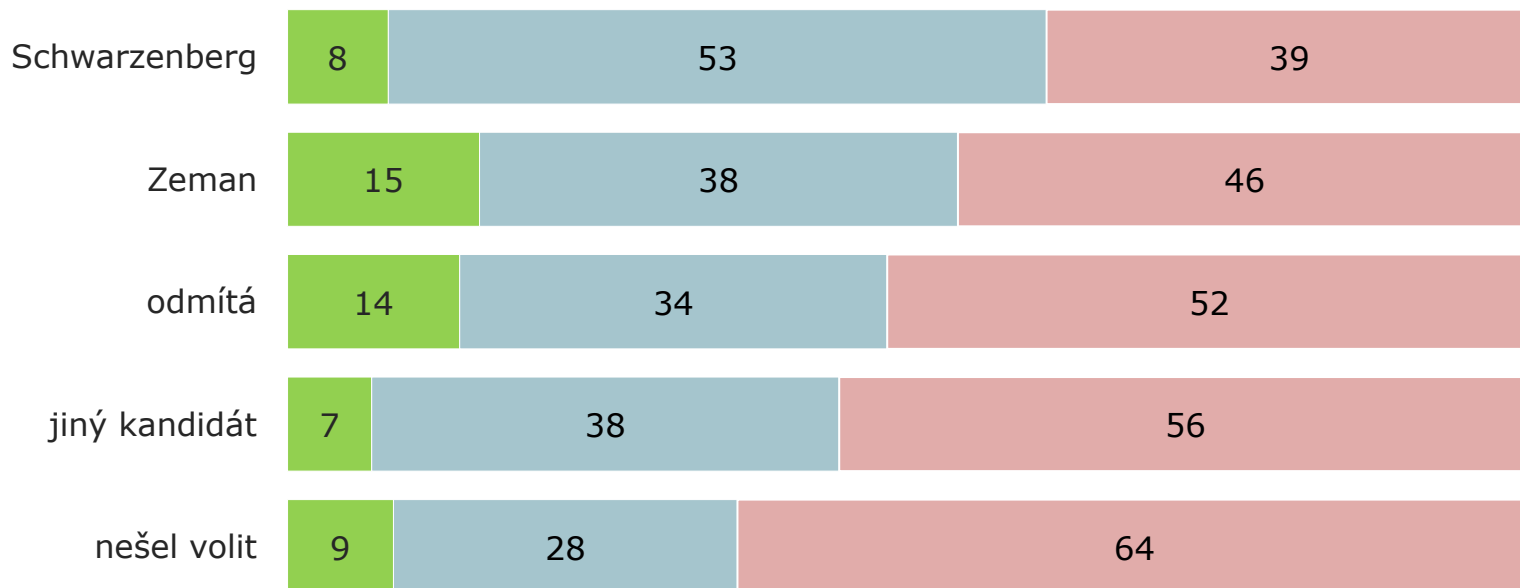


ZÁKLAD: Všichni respondenti, n = 1000

# Nebo něco jiného?

## Jak vás ovlivňují výzkumy preferencí?

- Ano, výsledky volebních preferencí jsou pro mě velmi důležité při rozhodování o tom, komu dát hlas
- Beru v úvahu výsledky volebních preferencí, ale má to pro mě jen okrajový význam
- Při svém rozhodování při volbách na výsledky předvolebních výzkumů nehledím



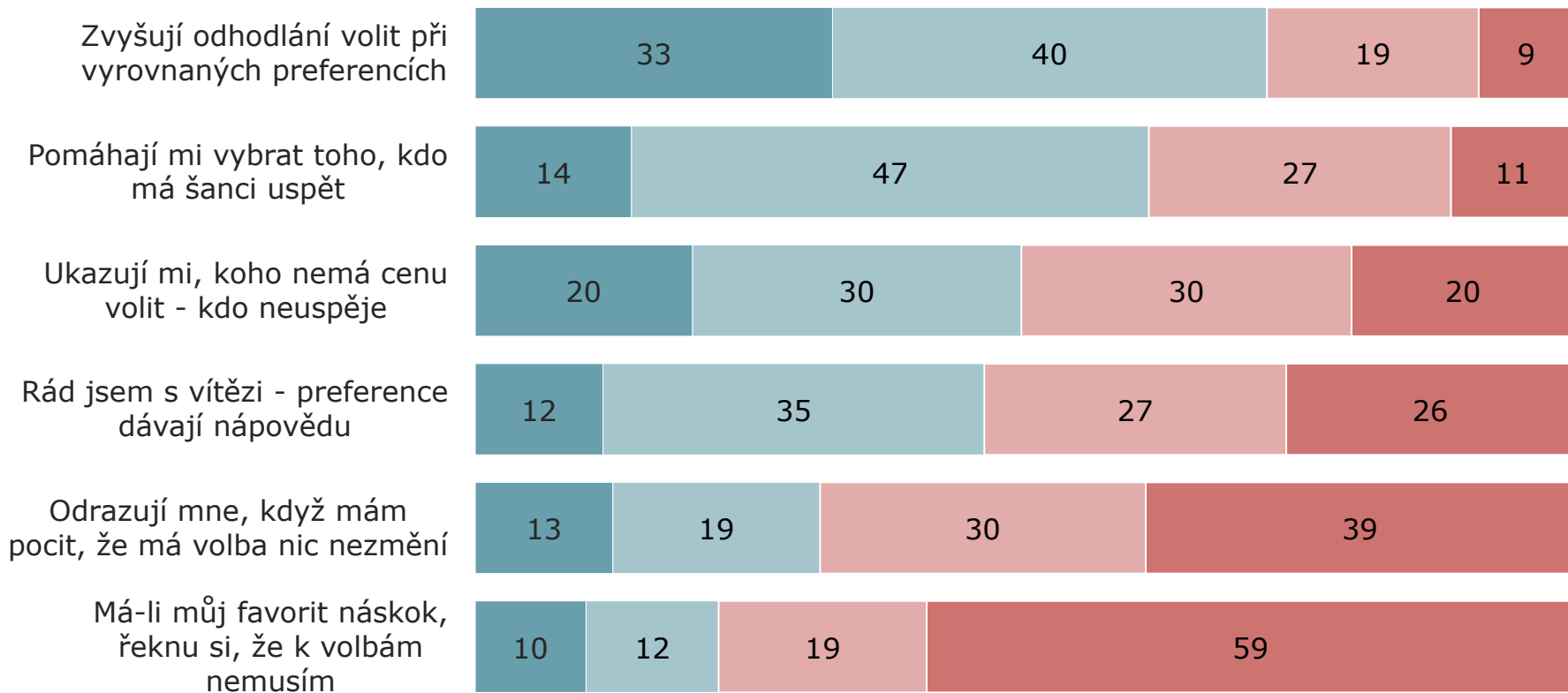
ZÁKLAD: Všichni respondenti, N=1000

# Zveřejněný průzkum preferencí spíše k volbám láká než odrazuje

*Teorie o favoritovi, který prohrává, protože je favoritem je mylná.*

## Jak vás ovlivňují výzkumy preferencí?

■ Určitě ano    ■ Spíše ano    ■ Spíše ne    ■ Určitě ne

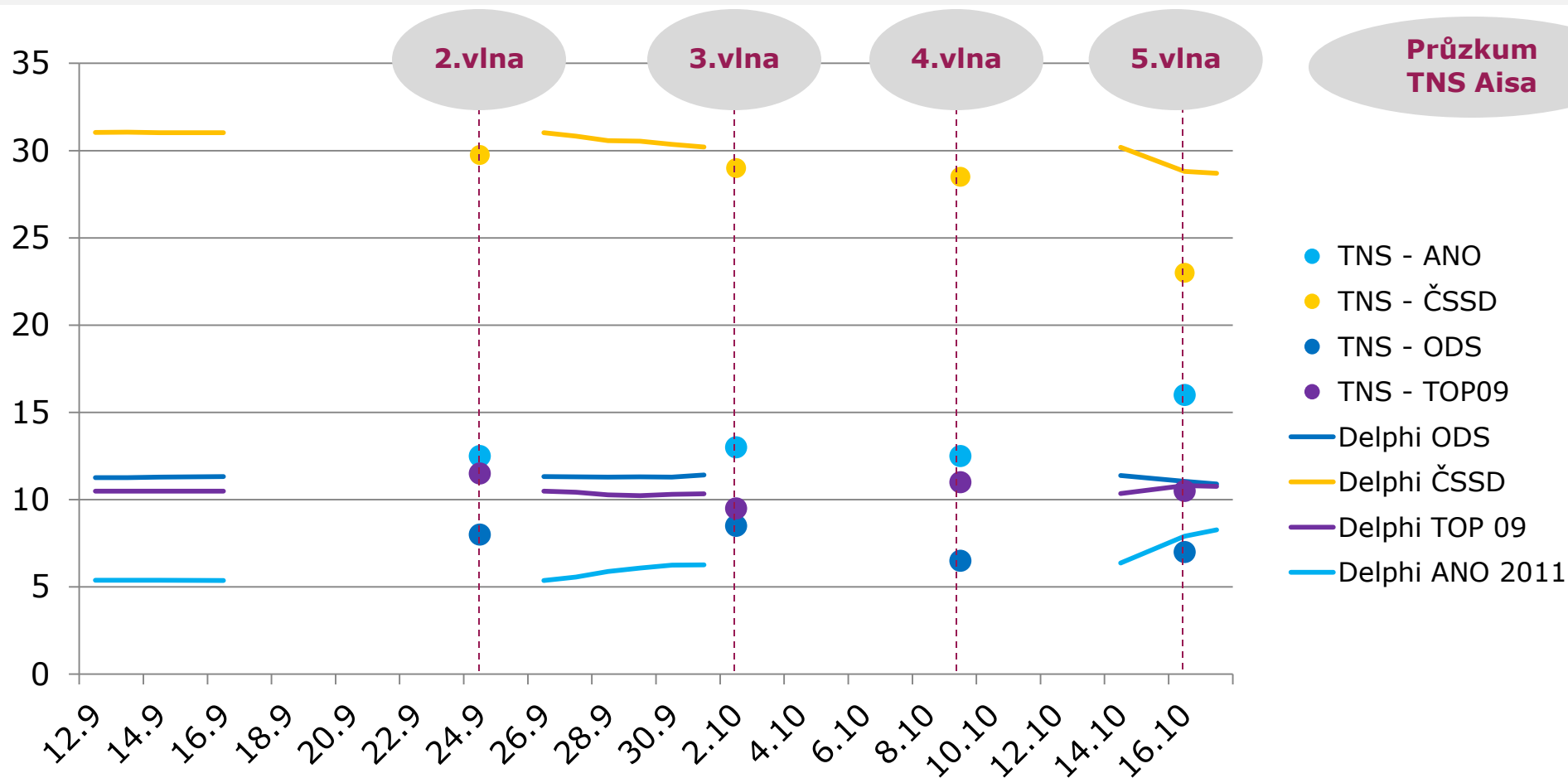


ZÁKLAD: Ti, které ovlivňují výzkumy, n = 490

# Odhad respondentů vs. publikované průzkumy

Něco se tam děje...

... ale co????



ZDROJ DAT: Průzkumy realizované výzkumnými agenturami, kde byl publikován volební model – nikoli jen potenciál. Economia – GitHub + [www.ceskatelevize.cz](http://www.ceskatelevize.cz)

# Mají vliv konzumované televizní kanály?

Divák ČT1 nebo ČT24 je datům z průzkumů vystaven poměrně častěji než divák TV Nova. V odhadech konečného výsledku voleb se však tyto tři skupiny liší jen minimálně. Navíc nejsme schopni vyloučit opačnou kauzalitu. Mám jiný odhad a proto jsem divákem Novy.



	Pravidelní diváci ČT24			Pravidelní diváci TV Nova			Pravidelní diváci ČT1		
	Méně než 15 dní za měsíc	15 - 25 dní za měsíc	25 - 30 dní za měsíc	Méně než 15 dní za měsíc	15 - 25 dní za měsíc	25 - 30 dní za měsíc	Méně než 15 dní za měsíc	15 - 25 dní za měsíc	25 - 30 dní za měsíc
<b>ODS</b>	9	11	9	10	10	10	10	10	10
<b>ČSSD</b>	26	27	28	26	28	28	26	28	27
<b>TOP 09</b>	11	11	9	10	10	10	10	11	10
<b>KSČM</b>	17	17	17	15	16	17	16	15	16
<b>SPOZ</b>	7	7	7	8	8	7	8	8	7
<b>KDU-ČSL</b>	4	4	4	5	4	4	5	5	4
<b>ANO 2011</b>	12	9	13	10	9	10	10	9	11
<b>Úsvit demokracie</b>	3	2	3	4	3	3	4	3	4

ZÁKLAD: Všichni respondenti z výzkumu NETBUS, 14.10-16.10, ČT1, n=224, ČT24, n=103, TV Nova, n= 298